

CARPA YOSEMITE XR 5 / LÍNEA FAMILIAR

A.- CONTENIDO:

- 1.- VARILLA FIBRA DE VIDRIO NEGRA X 2.



- 2.- VARILLA FIBRA DE VIDRIO VERDE X 1.



- 3.- CARPA INTERIOR.

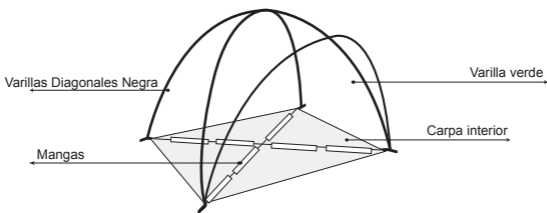
- 4.- CUBRETECHO.

- 5.- ESTACAS DE ALUMINIO.

- 6.- VIENTOS (TENSORES ADICIONALES).

- 7.- BOLSA DE TRANSPORTE.

B.- ESQUEMA DE LA CARPA / VISTA AÉREA:

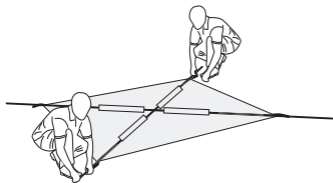


C.- RECOMENDACIONES ANTES DE ARMAR:

- 1.- Seguir rigurosamente el proceso de armado de su carpa, para obtener óptimos resultados, tanto en impermeabilidad, durabilidad y funcionalidad.
- 2.- Para la ubicación de su carpa debe considerar un lugar lo más plano posible y sin pendiente. Retirar objetos que puedan romper el piso, tales como piedras o ramas.
- 3.- La entrada de la carpa debe quedar en contra de la dirección del viento.
- 4.- En caso de utilizar su carpa en suelos más específicos, como arena, se deben utilizar estacas especiales, que se venden como producto complementario en **Doite**.
- 5.- Armar la carpa con los cierres de las ventanas y/o las puertas cerradas.
- 6.- **El uso correcto de los vientos no solo proporciona estabilidad a la carpa, sino también ayuda al funcionamiento adecuado de la impermeabilización del producto.**
- 7.- No dejar objetos húmedos en el interior de carpa, ya que esto produce condensación.
- 8.- Se recomienda armar esta carpa entre **dos** personas.

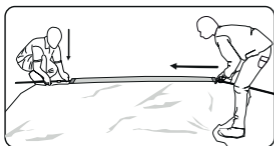
D.- ARMADO DE LA CARPA:

1.- Extienda la carpa interior en terreno previamente despejado y ensamble las varillas. Comience con las **negras**, pasándolas por las mangas en forma de **X** de esquina a esquina. (ver paso 2)



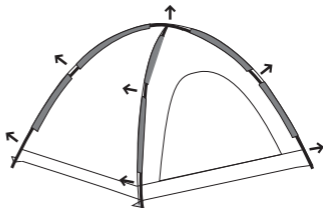
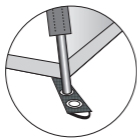
✕
Posición varilla negra

2.- Al insertar las varillas en la manga, se recomienda hacerlo con una persona en cada extremo, para así facilitar su armado. **Nunca** tire de las varillas para pasarlas por las mangas ya que se desprenden y pueden dañar la tela. La mayoría de los daños en varillas se produce durante el montaje.



⚠ PRECAUCIÓN

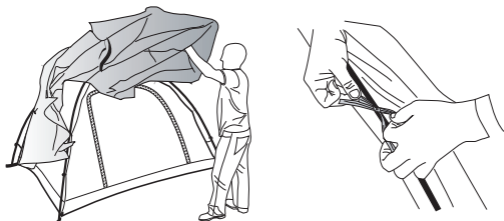
3.- Fije las varillas de la carpa interior a los **ojetillos** y levante la carpa **curvando** las varillas **hacia arriba**, como se muestra en el dibujo. Así estas no sufriran una **presión extra**.



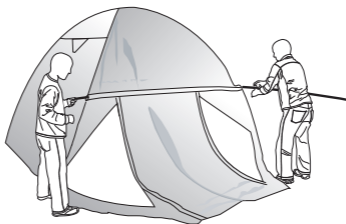
4.- Estacar la carpa, poner las estacas a **45°** del suelo en dirección opuesta. Debe enterrar las estacas completamente, para que la carpa no se salga y evitar accidentes.



5.- Poner sobre la carpa el cubretecho haciendo **coincidir** las puertas. Asegure el cubretecho a la carpa interior atando las cintas a las varillas. Esto mantendrá el espacio necesario para la circulación del aire previniendo así la condensación de la carpa.



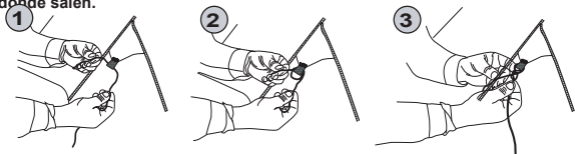
6.- Ensamble la varilla de color **verde**, pásela cuidadosamente por la manga del alerón de la entrada y fíjela en los ojettillos de la base. Levantando así la entrada de la carpa.



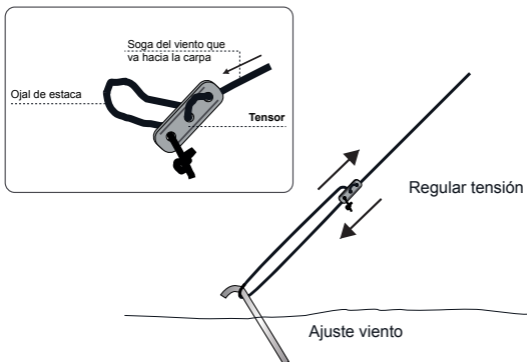
7.- Estacar el cubretecho como aparece en el **paso 4**. La puerta de la carpa se abre por los dos lados y la puede enrollar para tener un mejor acceso, como se muestra en el detalle.



8.- Poner los vientos de la carpa, anudar el viento a la cinta como aparece en el dibujo. Estáquelos dirigiéndolos en la misma dirección de la costura desde donde salen.



9.- Utilizar todos los vientos de la carpa. Para ajustarlos, debe ubicar una estaca a una distancia razonable y enganchar el cordel del viento en ella. Luego regular la tensión con la traba, como aparece en el dibujo.



E.- DESARMADO Y FORMA DE GUARDAR LA CARPA:

- 1.- Al desarmar su carpa, limpie con una escobilla y saque la mayor cantidad de tierra o arena posible. Limpie con un paño húmedo el exterior e interior si es necesario. Espere a que se seque antes de guardar. (No usar jabón)
- 2.- Después de cada viaje y antes de guardar definitivamente, desempaque su carpa y déjela ventilar.
- 3.- No deje su carpa armada por varias semanas si no está en uso, ya que la exposición prolongada de ésta al sol puede provocar daños serios en la tela y causar su decoloración.
- 4.- Por último, guardar la carpa en un lugar seco para evitar la aparición de hongos.

F.- DATOS ÚTILES:

En caso de que la tensión del elástico haya cedido en el interior de las varillas, una manera fácil y práctica de solucionar el problema es estirar un extremo de la varilla, tirar el elástico y anudar nuevamente, dejando una tensión adecuada.

Ante alguna duda, contáctenos a través de nuestro sitios web: www.doite.com
Tenga siempre presente el nombre del modelo de su carpa, que aparece en el inicio del instructivo, para una mejor atención.